



# **OX Updater**

---

---

## **OX Updater:**

Veröffentlicht Mittwoch, 04. Dezember 2013 Version 6.18.23

Copyright © 2006-2013 OPEN-XCHANGE Inc. , Dieses Werk ist geistiges Eigentum der Open-Xchange Inc. , Das Werk darf als Ganzes oder auszugsweise kopiert werden, vorausgesetzt, dass dieser Copyright-Vermerk in jeder Kopie enthalten ist. Die in dieser Anleitung enthaltenen Informationen wurden mit größter Sorgfalt zusammengestellt. Fehlerhafte Angaben können jedoch nicht vollkommen ausgeschlossen werden. Die Open-Xchange Inc., die Autoren und die Übersetzer haften nicht für eventuelle Fehler und deren Folgen. Die in diesem Buch verwendeten Soft- und Hardwarebezeichnungen sind in der Regel auch eingetragene Warenzeichen; sie werden ohne Gewährleistung der freien Verwendbarkeit benutzt. Die Open-Xchange Inc. richtet sich im Wesentlichen nach den Schreibweisen der Hersteller. Die Wiedergabe von Waren- und Handelsnamen usw. in diesem Buch (auch ohne besondere Kennzeichnung) berechtigt nicht zu der Annahme, dass solche Namen (im Sinne der Warenzeichen und Markenschutz-Gesetzgebung) als frei zu betrachten sind. Bitte senden Sie Verbesserungshinweise zu dieser Dokumentation an [documentation@open-xchange.com](mailto:documentation@open-xchange.com)

---

---

# Inhaltsverzeichnis

1	OX Updater	1
1.1	Features. . . . .	1
1.2	Funktionsweise: . . . . .	1

---

---

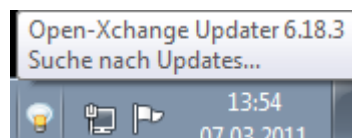
# Kapitel 1. OX Updater

## 1.1. Features

- installiert oder aktualisiert beliebige MSI-Installationen auf Windows-PCs

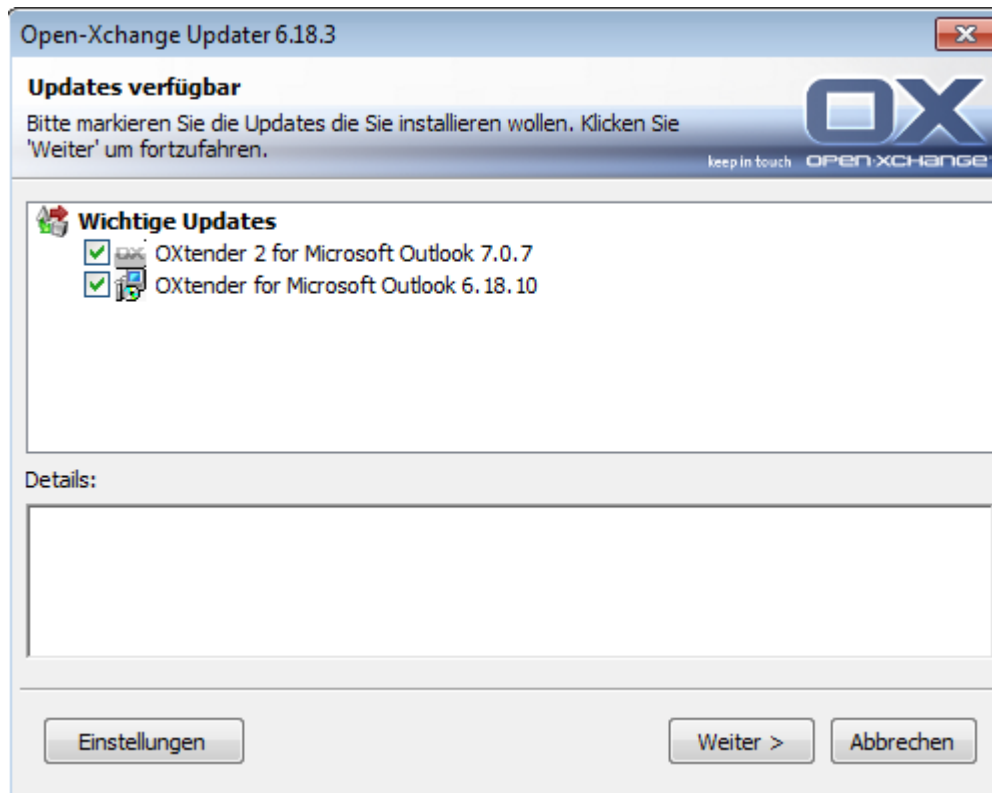
## 1.2. Funktionsweise:

- Client-Applikation wird auf zu aktualisierendem PC ausgeführt
- Je nach Einstellung (automatisch oder manuell) lädt der Updater eine kleine XML-Datei, die Informationen über verfügbare Pakete auf dem Server enthält
- Daraufhin synchronisiert der Updater die Informationen mit den bereits installierten Programmen über die in Windows integrierte MSI-Datenbank
- Werden neue Updates gefunden, so wird der Benutzer über ein Tray-Icon darüber informiert:



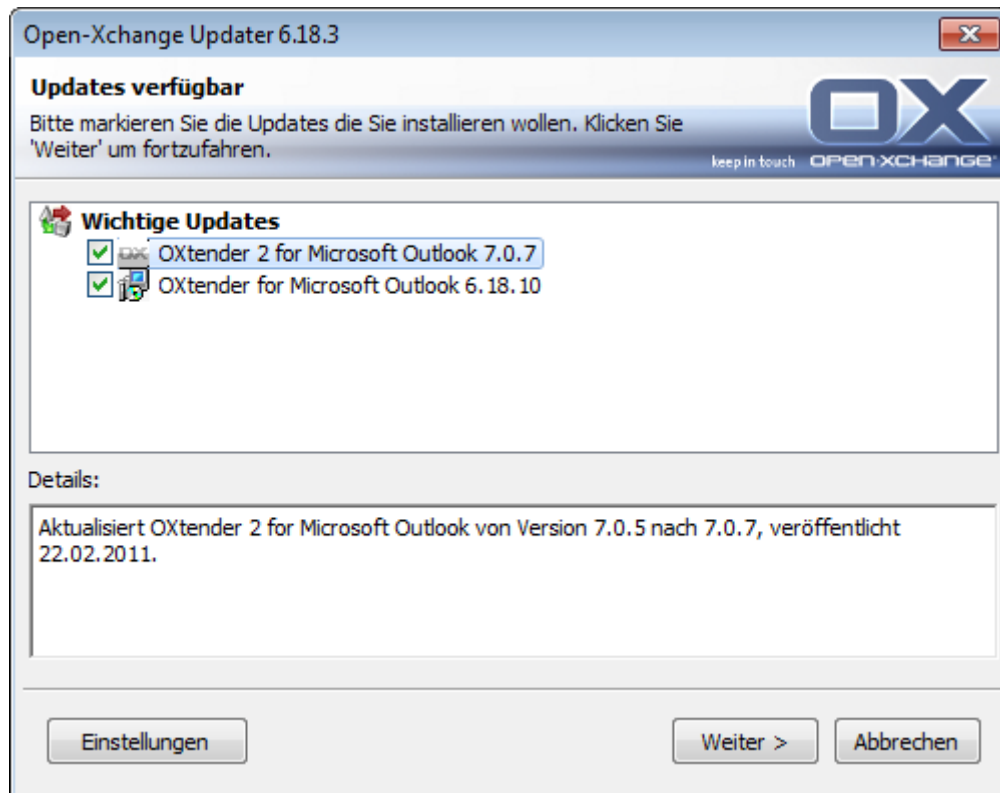
**Abbildung 1.1.**

- Jetzt kann man sich die Updates in einer Liste anzeigen lassen:



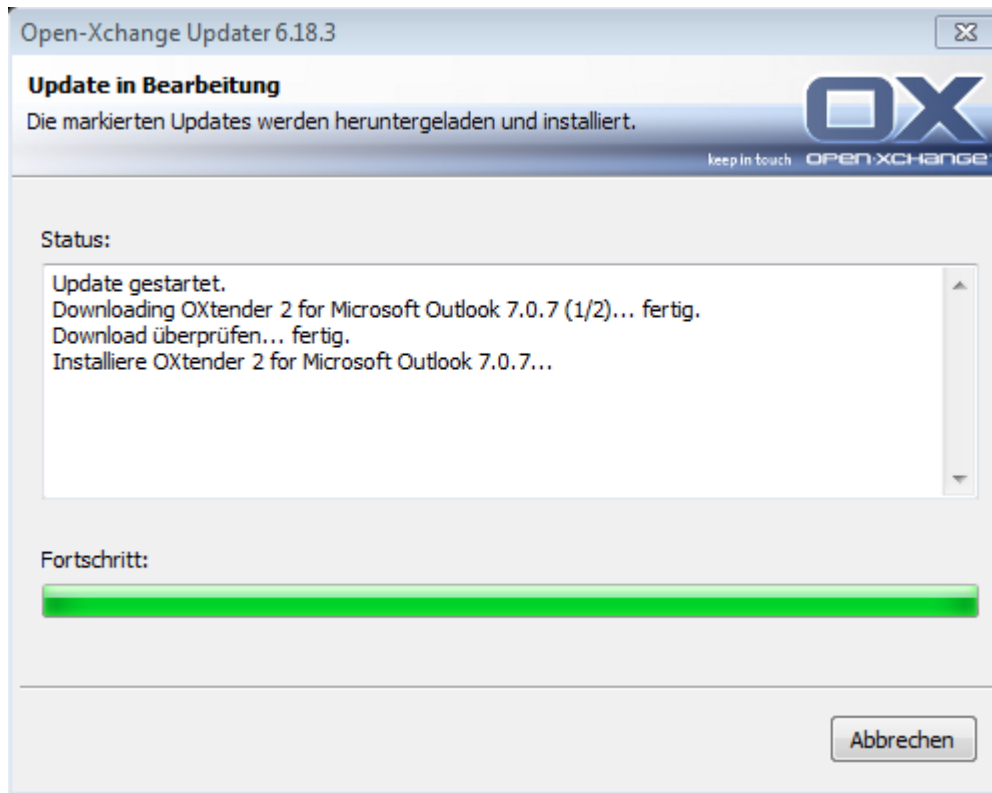
**Abbildung 1.2.**

- Wird der OXtender für MS Outlook durch den Updater vorkonfiguriert, dann wird die PST-Datei ab Version 6.15.1 unter dem Pfad %APPDATA%\Open-Xchange erstellt.
- Nach dem Selektieren eines Updates erhalten Sie im Feld **Details** weitere Informationen



**Abbildung 1.3.**

- Zum Fortfahren klicken Sie auf **Weiter**
- Sie werden gebeten, Ihre Anmeldedaten für den Open-Xchange Server einzugeben.
- Die Installation erfolgt danach automatisch.



**Abbildung 1.4.**

## 1.2.1. Die Einstellungsoptionen des Updaters

Der Updater enthält folgende Einstellungsmöglichkeiten:

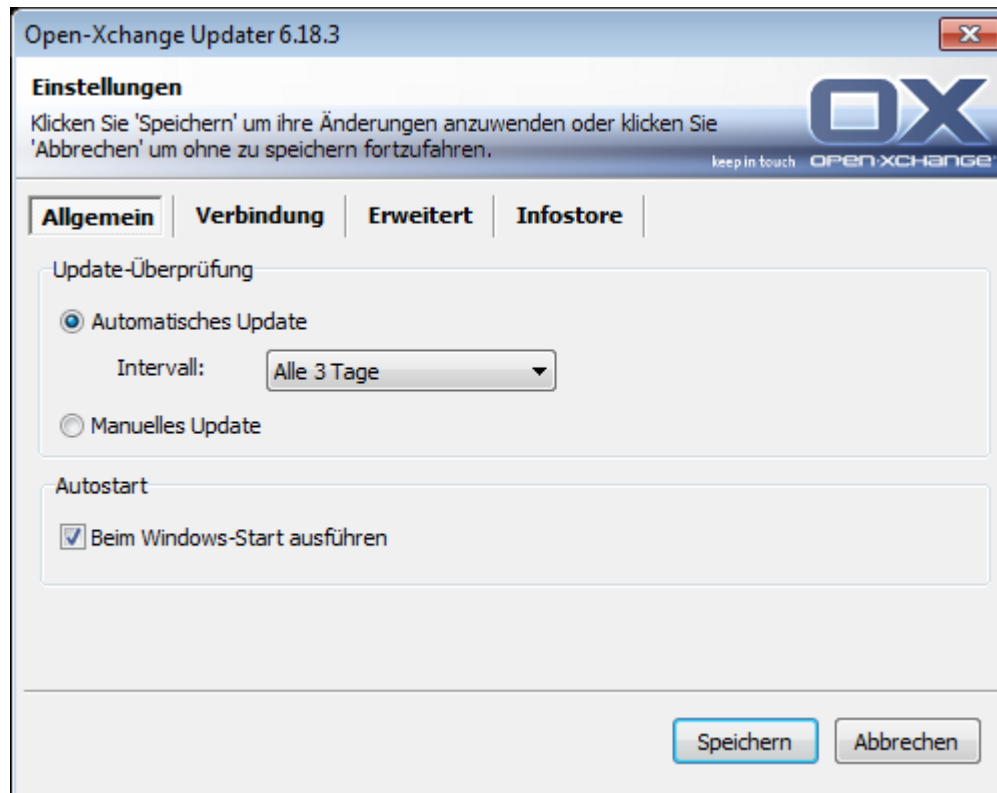
- Allgemein
- Verbindung
- Erweitert
- Infostore

### 1.2.1.1. Einstellungen

Folgende Intervalle sind möglich:

- Alle 3 Tage
- Täglich
- Wöchentlich





**Abbildung 1.5.**

### 1.2.1.2. Verbindung

- Update Server URL ist die Adresse, unter der update.xml bereitgestellt wird. Dieses Feld kann ausgegraut sein, falls es vom Hostler deaktiviert wurde.

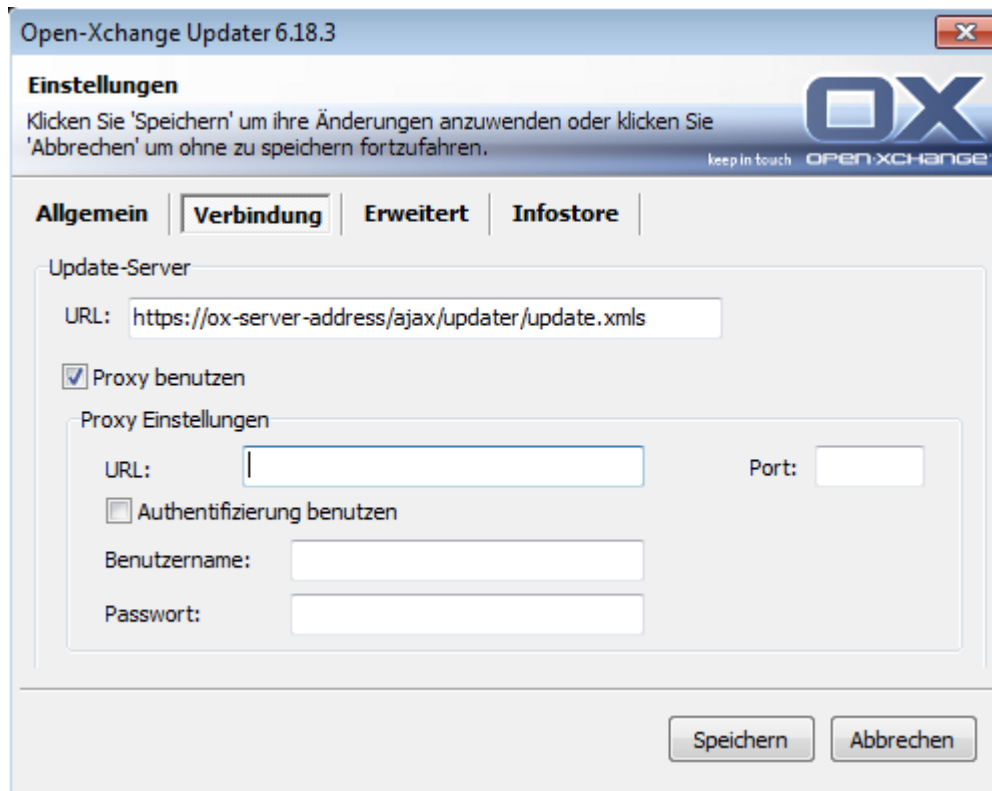


Abbildung 1.6.

### 1.2.1.3. Erweitert

- Im Verzeichnis des Updater wird eine Logdatei angelegt. Hier kann der Loglevel eingestellt werden. Ebenso kann die Protokolldatei MSI.log für den Installationsvorgang erstellt werden.
- **Übersprungene Updates:** Hat man Updates ausgeblendet, kann man diese hier wiederherstellen, d.h. aus der 'Blacklist' entfernen. Bei der nächsten Update-Suche tauchen die Updates dann wieder als **Verfügbar** auf, falls diese vom Hoster noch angeboten werden.

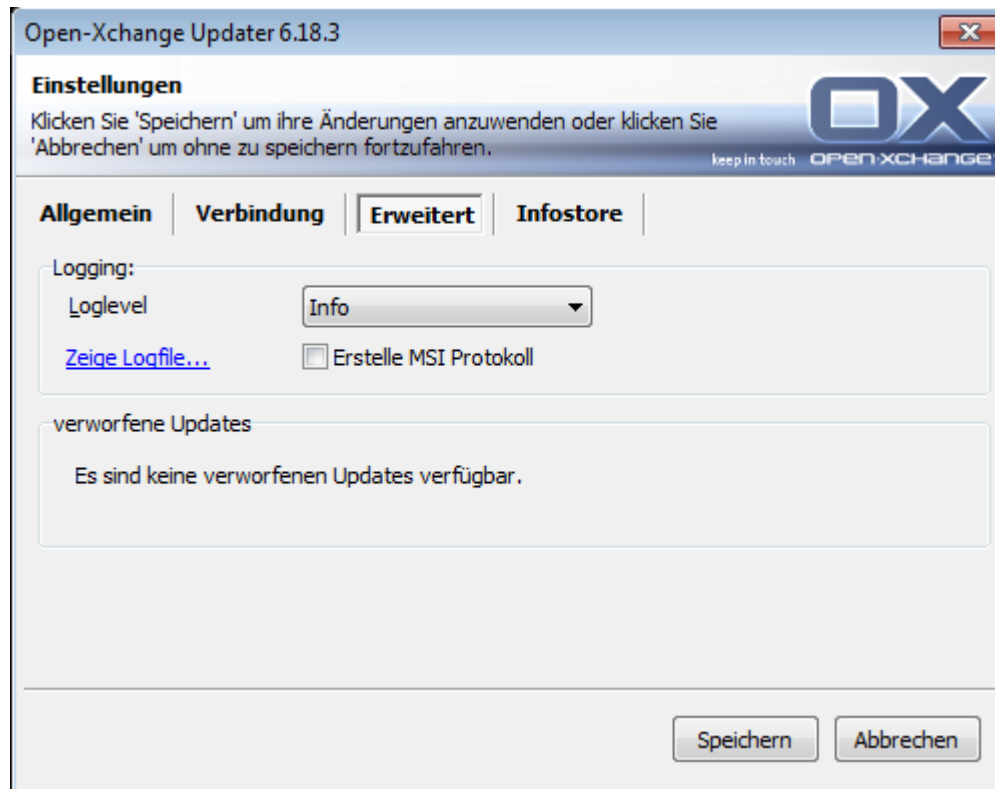


Abbildung 1.7.

#### 1.2.1.4. InfoStore

Beim erstmaligen Öffnen der Karteikarte **InfoStore** im Einstellungsdialog des OX Updater sehen Sie einen Link. Wenn Sie auf diesen Link klicken, wird ein Microsoft Patch installiert, der den InfoStore in das Laufwerk einbindet.

Hinweis: Das Einbinden wird ab Windows Vista unterstützt.

Hier können Sie sich per Netzlaufwerk mit dem InfoStore verbinden.

- **Server:** Hier muss folgendes eingetragen werden: \\Servername\infostore. Bei Einsatz einer SSL-Verbindung: \\Servername@\infostore
- **Zugangsdaten:** Geben Sie Ihren Benutzernamen und Ihr Passwort ein.
- **Laufwerk** Wählen Sie das korrekte Laufwerk.
- **Beim Starten verbinden** Ist diese Auswahlbox aktiviert, wird beim Starten des Updaters eine Verbindung mit dem Laufwerk hergestellt.

---